

Gårdlösaleden

en vandring fylld av natur och kultur

A Lanthandel

B Station

C Skola

D Friluftsbad

E Bibliotek

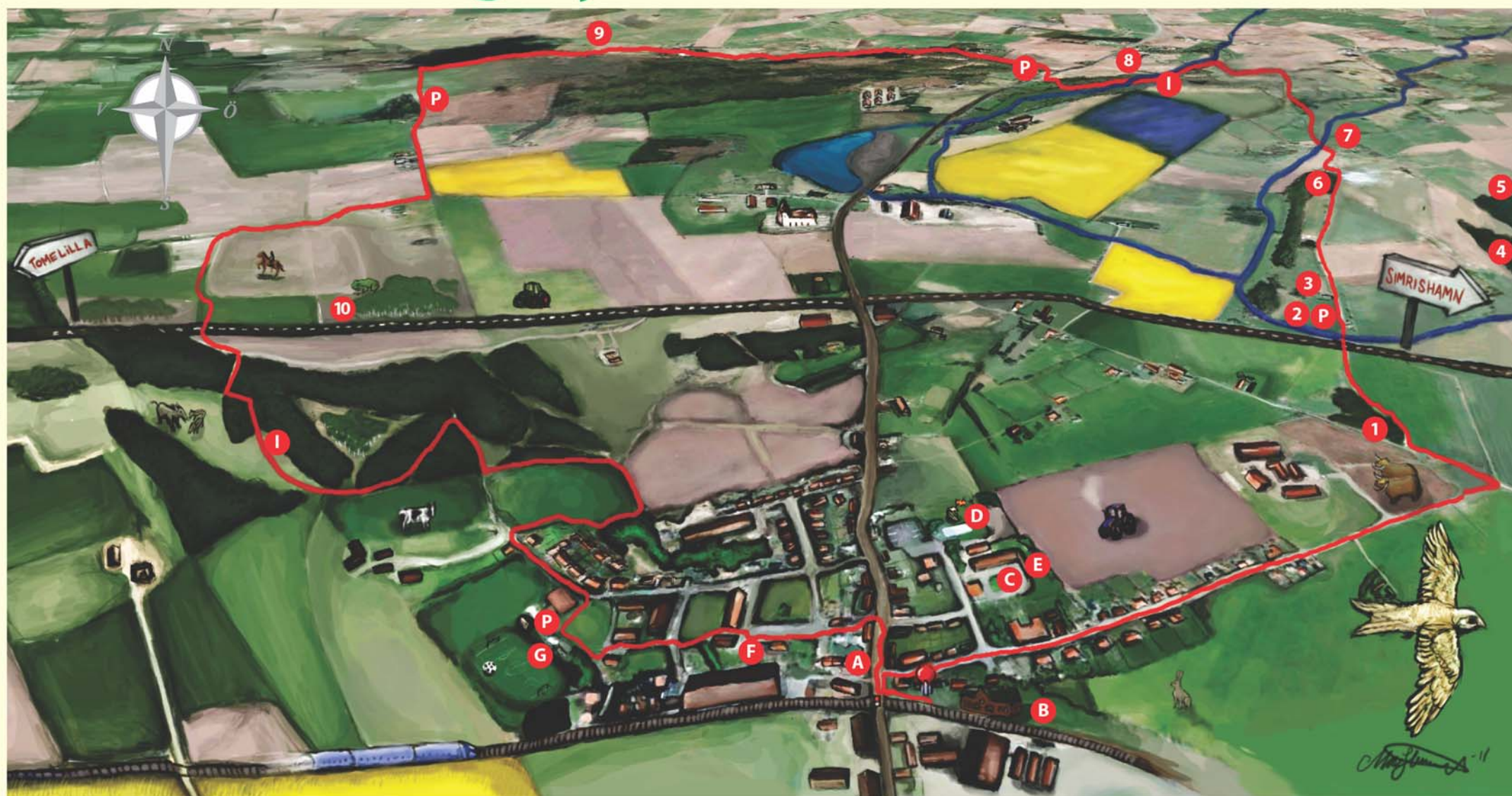
F Medborgarhus

G Idrottsplats

P Parkering

I Bivack/
grillplats

 Här är du



Brydestugan **1**

Målarmusslor **2**

Skeppssättning **3**

Domarringen/
skeppssättningen **4**

Silverflickan **5**

Stenbrottet **6**

Stora stenbrottet **7**

Kalkugnen **8**

Torvmossen **9**

Grodreservatet **10**



Ledens markering

www.smedstorp.se

Ledens längd Östra: 0,5 mil
Västra: 0,7 mil
Hela: 1,2 mil

Välkommen till Gårdlösaleden!

En vandringsled genom ett omväxlande landskap med bördiga åkrar, betade ängar, trolska bokskogar och till detta ett stort antal historiska och kulturella sevärdheter.

Leden passerar fornlämningar som skeppssättningar och domarringar och kulturella minnen som skiffer- och kalkbrott samt kalkugn. Intressanta biotoper med bland annat unika målarmusslor och den sällsynta lökgrödan.

Börja gärna din vandring vid stationen i Smedstorp. Där under den stora informationstavlan finns en låda där du kan ta en karta, eller så kan du hämta den i den gamla Lanthandeln alldeles intill. Sedan är det bara att följa de röda prickarna.

Hela leden är 12 km. Tycker du det låter långt? Inte om du tar det lugnt, har något med dig att dricka och passar på att sitta och vila en stund vid rastplatserna och på sofforna ute efter leden.

Men det går naturligtvis att dela upp vandringen på två dagar. Då kan du också ta ett dopp i Smedstorpsbadet, besöka någon av byns konsthantverkare eller bara prata med trevliga smedstorpsbor.

Hur kommer man till Smedstorp?

Kommer du med tåget är det bara att börja gå och kommer du med bil finns det gott om parkeringsplatser i samhället. (Parkeringsautomater använder vi oss inte av i Smedstorp).

Välkommen!